

おながわ

ONAGAWA ASSEMBLY NEWS

議会だより

元気はつらつ



寒さにも負けず初日の出

ハマテラス前 レンガみちにて

なにが話されたの(12月定例会・臨時会) 2~4

議会ってどんなところ?(小学生議会訪問) 5

ズバリ町政を問う(9議員が一般質問) 6~15

常任・特別委員会(安全な通学路の確保) 16~17

キラキラ・いきいき エンピツ1本で彩る時間 18

No.
155

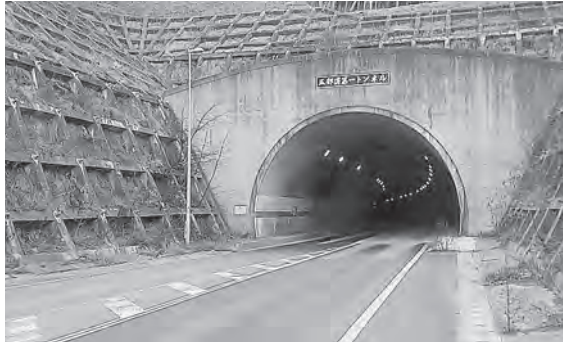
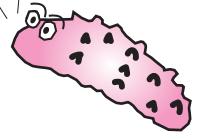
平成31年1月21日

町が共同研究へ

12月 定例会

会期は
12月13日～17日

原案通りすべて
可決しました



五部浦第一トンネルが県道に



復興道路の建設が進む野々浜地区



H31.2月 町へ引き渡し(小乗)

一般議案・条例

主な内容は次のとおりです。

町道路線の 廃止・変更・新設

・19路線の廃止、5路線の変更、4路線の新設

五部浦第一トンネル 県に移管

問 五部浦第一トンネルの監視盤は本町に置くのですか。

答 県に移管が整った関係で監視盤は県が管理します。

問 石ノ田の新道用地は買収するのですか。なぜ道路を新設するのですか。

答 袋地になっていく宅地が3軒あり、女川町の土地を少しでも暮らしやすくしたいという思いで、買収し新設するものです。

契約の一部変更

◇女川町御前浜地区ほか漁業防災機能強化促進事業委託契約一部変更
・変更前
78億5626万7千円
・変更後
77億6537万7千円
(9089万円の減額)

※漁業集落防災機能強化事業のうち、横浦、野々浜、飯子浜の3地区において一部工事を宮城県へ委託するため、業務委託内容を変更するもの

問 約9000万円減額した分を県へ委託契約ですが、工事完了は遅れませんか。

答 減額した分です、完成は1年ほど延びる形で地元と調整しています。

条例の一部改正

◇議会議員の議員報酬及び費用弁償に関する条例の一部改正
◇町長、副町長及び教育長の給与及び旅費に関する条例の一部改正

◇女川町職員の給与に関する条例の一部改正

※人事院勧告に基づき、議員、町長、教育長等の特別職の期末手当をそれぞれ0・05月分上乗せする条例と町職員の給与改正の条例

◇財産の交換・譲与に関する条例の一部改正

無償期間を 2年間延長

※復興事業の進み具合により、一部の事業用地の町への引き渡しは平成31年2月末になることから5年間無償の契約期間を2年間延長し、平成33年3月31日とするもの

問 中心部の土地区画整理事業の範囲内の土地ですか。また、貸し付けのための規則や要綱はないのですか。

※復興事業の進み具合により、一部の事業用地の町への引き渡しは平成31年2月末になることから5年間無償の契約期間を2年間延長し、平成33年3月31日とするもの

答

事業用土地の貸し付けについて、規則や要綱はありません。借りた人が出てきた場合、話し合い、軽減を決定します。

一般会計補正予算

歳入歳出予算に29億2824万1千円を追加し、予算総額を383億2536万2千円としました。

歳出の主なもの

◇施設用備品購入費(AED) 730万1千円

◇東北大学農学研究科 連携協定負担金① 600万円

◇水産加工工業従業員 宿舍整備事業費補助金 1000万円

◇離島航路事業 円滑化対策資金貸付金 600万円

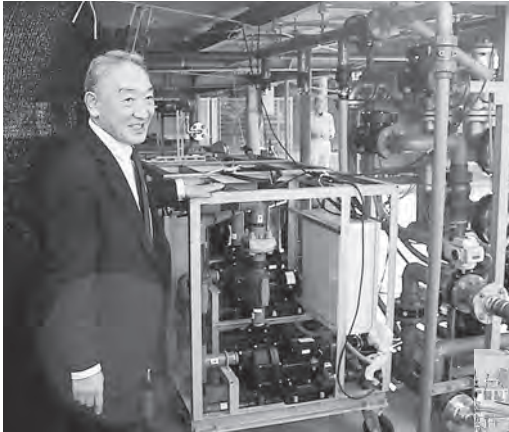
◇漁業者用公衆トイレ 設置工事② 2400万円

◇多目的運動場グラウンド 整備設計業務委託料③ 700万円

◇鷺神地区駐車場整備工事 4500万円

真ナマコ 増殖

東北大学と女川



マイクロナノバブルに
木島名誉教授もワクワク



女川をナマコの町にしたいなー

① ナマコ養殖に期待

問

東北大学農学研究所連携協定負担金は30年度は600万円で、31年、32年度では100万円ずつ負担とのことですが、成功されることを期待します。

答

この3年で事業が成功するよう考えています。町の漁業者の皆さんに利益になるような形で還元していきたいと思っています。

問

大学との連携は3〜4年ぐらいの幅でみているとのことですが、官学連携だけでなく漁協や産業界の方もしっかり連携して進んでいますか。

答

大学と町だけでなく、産業界、事業者とも連携して進めていきます。

② 使いやすく 綺麗な浜に

問

漁業者用公衆トイレ施設工事は、特に、自宅と作業場が遠くなった漁業者や釣り客のためにも必要だと思いませんか。

答

各浜で要望を聞いたりところ、横浦と竹浦の2カ所から要望がありました。他は、今のところ予定はありません。

問

トイレの値段は1200万円で、しっかりとしたものと思いますが、

土日も使用できますか。誰が管理するのですか。よそから来た人も地元の人でも使えるトイレだと理想的なのですが。

答

設置は町で整備し、管理は漁協支部にお願いしたいと思っています。地元の現状を確認させてもらい、今後どのような管理ができるかということも含めて検討します。

③ つづなる 多目的運動場

問

多目的運動場人工芝グラウンドの委託料が700万円ですが、第二多目的運動場も人工芝です。同じ人工芝のグラウンドが2つできるということですか。

答

春先になると、風が強くなり土ほこりが舞う状況は震災前からありました。

現状復旧のままのクレイ舗装ですと土ほこりで周辺の住宅へ迷惑がかかること、また第二多目的運動場をここ数年見た結果従前と比べて雨の後の使い勝手が良いことを考慮しました。

問

天然芝でも土ほこり等の問題は解消できると思います。

第二多目的運動場ではラグビー用のポールを固定する穴がないのですが、多目的運動場ではラグビーはできますか。

答

人工芝か天然芝かといった時に、やはり雨が降った後の使用状況から人工芝を現在考えています。

ラグビーに関しては、競技もできる仕様を現在考えています。



ラグビーワールドカップにも間に合うか

第8回臨時会

11月30日開催、原案どおり可決しました。

一般議案

契約の締結

◇(仮称)女川町離島航

路利用者待合所

建設工事①

・契約金額

7862万4千円

・契約相手方

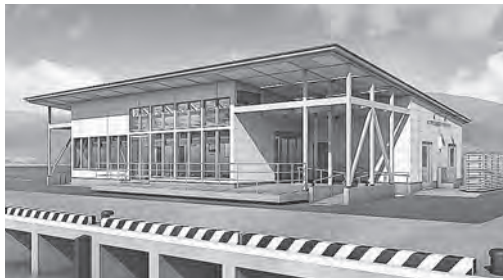
(株)ゴトウ建設工業

・工事概要

木造・平屋建て

282・58平方メートル

外構工事一式



離島航路利用者待合所イメージ図

①離島航路待合所の高潮対策は

問 建物自体の高潮対策はどのようになっていますか。

答 岸壁のすぐそばに建設するため、施設は65センチ程高くかさ上げをし対策を講じます。

問 管理は誰が行い、維持管理費や家賃などは。

答 事務室、外部倉庫は各事業者で管理し、使用料を検討中です。待合室、トイレの清掃等は町管理と考えています。

◇仮設庁舎解体工事

・契約金額

6253万2千円

・契約相手方

大和リース(株)

・工事概要

仮設庁舎解体等一式

◇女川町地域医療センター等改修工事②

・契約金額

4億6440万円

・契約相手方

(株)橋本店

・工事概要

地域医療センター、地

域福祉センター、エネルギーセンターおよび連絡通路の屋上・屋根防水および外壁工事

②薬局はどこですか

問 仮設薬局解体後に薬を買う人はどこへ行けばよいのですか。

答 病院裏側に薬剤師会が店舗を建設中で、2月完成予定です。

◇女川町立女川小・中学校建設工事③

・契約金額

50億2200万円

・契約相手方

(株)奥村組

・工事概要

建設工事地上4階、設備、外構工事一式

③ランチルームの活用は

問 学校内120席のランチルームの利用方法は。

答 学校給食は食育の充実の観点から、小・中学校の実態に合わせた使い方を検討します。

③不審者の監視体制は

問 学校に不審者、変質者等の侵入を防ぐ体制は十分ですか。

答 校舎は施錠し、来客の場合に確認し解除します。監視カメラを7カ所ほど設置し、職員室で把握できる対策をとっています。



小中一貫校 2020年8月開校予定

災害公営住宅入居者家賃減免の改定

全員協議会 平成30年12月7日

減免期間を10年から15年に延長

※改正点

・現行の減免期間10年間を15年間に延長

・減免率50%の期間を5年から8年に延長し、以降減免率を2

年毎に40%、30%、20%とし、最終15年

目は10%

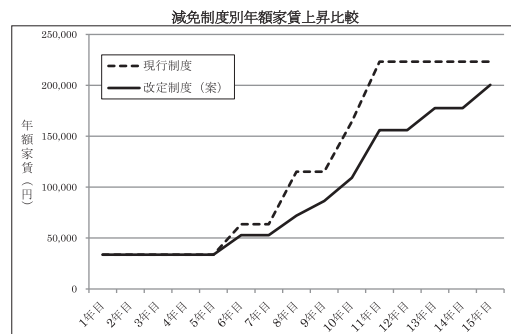
※ただし、6年～8年間は国による軽減率

縮少後の50%減免

※減免制度別年額家賃

上昇比較

比較1例として
集合住宅2DKタイプ
収入控除後所得額0円
の人(グラフ参照)



公園のシカ対策は

行政報告 平成30年12月17日

大原南公園と女川南公園の整備工事に対する質疑は次のとおりです。

答 シカ対策は失念しており、今整備する公園から検討し、地区と調整します。

問 シカの被害が多い中、公園もシカ対策を考え設計し整備すべきではないですか。



議会ってどんなところ？

女川小学校6年生、議会を傍聴



未来のために知識を充電中



12月14日、新庁舎になって初めての議会に、女川小学校6年生の皆さんが傍聴に来ました。

社会科の授業で議会のことを学んでいたそうので、実際の議会を体験した感想を聞かせてもらいました。

- 質問する人、答える人も女川を良くしたいという思いが伝わった。
- 決められた時間に、難しい内容の話し合いをしなければならぬことを知り、驚いた。
- 未来の女川町がどのように発展していくのかイメージでき、いつか自分も関わることができたらいいなと思った。
- 私たちなりに、CMを作ったりなど女川をアピールして、みなさんに女川のよいところを伝えていきたい。



木村愛華さん

教科書で習ったことを身近なものとして実感できた

- 議会の様子を見学し、私もあの中に入って議論してみたいと思った。
- 将来は、僕たちが女川を支えていきます。



佐藤 隆さん

町民の声を強くわかりやすく議会に反映させてほしい

- 議場が立派で驚いた。ゆかもふかふかでびっくりした。
- モニターの位置も全員が見やすい場所であり、すごい部屋だと思った。
- 私たちの中のだれかが将来役場職員になって、町議会に参加している人がいるかもしれない。

小学生の皆さん
素直で貴重な意見をありがとうございます。議員一同、これからも皆さんや町民の声をよく聞き、女川のために尽くしたいと思います。そしていつか、皆さんが女川を担い、いろいろな分野で活躍することを願っています。



佐竹佑太さん

一番高い席(議長席)に座ってみたかった女の人が少ない

一般質問

一般質問は、町政に関して議員が質問を行い、新たな施策の提案や意見を述べ、時には是正を求め、町政をより良い方向へ導くものです。



町政を問う

9 議員が質問



佐藤 良一議員…………… P 7

- (1) 新庁舎のセキュリティ対策は万全か
- (2) 新庁舎と女川南区を狭む新道の危険性

木村 征郎議員…………… P 13

- (1) 要援護者避難の個別計画作成を急げ
- (2) 滞在型観光を目指して努力を
- (3) マイナンバー制度は失敗では

宮元 潔議員…………… P 8

- (1) 人口減少、町として何をすべきか
- (2) 観光交流エリア、今後の計画は

酒井 孝正議員…………… P 14

- (1) 石巻バイパス沢田工区、着手見通しは
- (2) 女川駅の増便・スिका使用見通しは
- (3) シルバー人材センター設立検討を

高野 博議員…………… P 9

- (1) 再稼働の必要性はなくなった
- (2) 教師のゆとり回復こそいま必要
- (3) 漁業法改正の説明はありましたか

阿部 律子議員…………… P 15

- (1) 国保税の軽減策の具体化は
- (2) 女川原発再稼働の是非は県民投票で
- (3) テレビ受信障害対策の強化を

阿部 薫議員…………… P 10

- (1) 宮ヶ崎高台への生活道路再考を
- (2) 三十三観音遊歩道整備は
- (3) 有害鳥獣駆除処分場の対策は万全か

阿部美紀子議員…………… P 11

- (1) 保育士確保に子ども連れ出勤の導入を
- (2) 女性目線、経験の継承で防災対策を

平塚 勝志議員…………… P 12

- (1) 文化財の伝承と啓蒙を
- (2) 観光交流エリアとマッシュパークは

あなたも議会を 傍聴してみませんか

■次回の定例会は3月1日からの予定です。

■詳しくは町議会事務局(電話54-3131内線271)へ

お気軽にお問い合わせください。



問 新庁舎のセキュリティ対策は万全か

答 今後も改善に努め、万全な対策を期す



セキュリティ対策は万全？

問

インターネットの普及とともに、町内外を問わず行政の情報

をホームページで閲覧する人が多くなりました。新庁舎のセキュリティ対策は万全とのことですが、サイト利用者の通信内容が悪意のあるハッカーから盗み見される恐れがあるといわれています。セキュリティ対策基準の改定案が示され、自治体サイトにも、今後対応を促すと聞いています。公的機関のサイトは高い信頼性が求められますが、本町の現在セキュリティ対策は万全ですか。

答

総務・企画課長 役場の情報セキュリティは、平成28年に

総務省、宮城県からネットワーク強化の要請があり、個人番号利用事務系、行政専用系、インターネット接続系と3つに分離し対策しています。また総務省からの「情報セキュリティポリシー」に関するガイドライン」5回目改正案の内容確認を行い、検討・対策を始めているところです。本町ホームページには個人情報入力画面が一切なく、ハッカー対策も考慮していますが、今後も改善に努め、対策を万全に期していきます。

問

役場新庁舎の開

件寄せられました。カーブミラー設置や方向指示等の注意喚起が必要です。また、小中一貫校方面

設と同時に、女川南区の庁舎前道路の車両通行量が増加しました。小中一貫校方面と七十七銀行方面から合流し庁舎前に続く道路は、庁舎に向かって上る勾配のため見通しが悪く、白山神社方面から合流する車両は、一時停止しても通行する車両が見えず危険な目にあつたとの申出が数

関係機関と協議してまいります

答

教育長 町民生活・復興推進課長

らの車両に対し一時停止を促す看板設置をいたします。今後、カーブミラーも適所に設置してまいります。

七十七銀行側から上ってくる道路に一時停止の標識、停止線や役場側と小中一貫校側の歩道を結ぶ横断歩道を設置することで県公安委員会と協議が済んでいます。

また、小中一貫校では徒歩通学を基本とし、遠距離地区は通学バス等に対応します。通学路は学校と相談し指定に取り組みます。

なお、白山神社方面か



安全確保の対策を



観音沢付近



問 人口減少、町として何をすべきか

答 関係部署と連携し新たな支援策を検討

問

人口減少時代を迎えている中で、消滅自治体ともいわれる指標も出ており、各自治体は今後の人口維持について早急な対応に迫られていると思います。

①定住人口・交流人口は震災後からどのように推移していますか。

②定住人口・交流人口増加の対策として、さらなる対策を考えていますか。

答

企画課長

①直接的な交流人口数ではありませんが、JR利用者数、観光客数とも増加しており、町が把握している移住者は、27年度2人、28年度2人、29年度15人と推移しています。

②関係部署との連携によるワンストップでの情報提供、県主催の移住フェア等での相談会を開催するなど、ターゲットとなる年齢層も考慮しながら、新たな支援策の検討を進めていきます。

問 観光交流エリア、今後の計画は

最近、海岸広場に遊具の寄付を申し出た企業もあり、交流エリアの骨格が見えてきたと思います。

①観光交流エリアは、女川の交流人口を増加するためのツールとしても重要な場所となります。今後の計画を示してください。

答 震災遺構、遊具広場などの整備を計画

町長

復興推進・産業振興課長

①震災遺構周辺は、震災遺構のほか遊具広場などの整備を計画しています。また、鷲神側は、フィッシュアリーナ計画等と整合を図り、施設の配置、規模などを検討しています。

整備については、平成32年7月の完了を目指しています。

②遊具整備については、管理、予算、規模などを含め検討していきます。

②他の町にはないような遊具を作らないといけないのでは。

③今後はフィッシュアリーナを造るのか、造らないのかどちらですか。

③フィッシュアリーナは、収容隻数、事業費、運営面等、維持可能な規模で整備する必要があります。今後の展開については、町内にある他の漁港施設、港湾施設との連携など、さまざまな手法で事業費を抑えながら、観光交流エリアの核の一つとして検討していきます。



子ども心が刺激されます (静岡県広野海岸公園)



こんな遊具が欲しい (静岡県広野海岸公園)



問 再稼働の必要性はなくなった

答 エネルギーバランスを図ることが必要



出力制限するなら、原発はいらない

問

女川原発1号機の廃炉、適合審査の状況を考え、これまでの原発推進行政を検討すべきと考えます。

上回り、再生可能エネルギーの抑制をせざるを得ないと発表。原発がなくとも、電力の安定供給ができるということを示しています。

答

町長 ①国が廃炉に伴う廃棄物処分の基準を検討し、事業者が適切に対応すると理解しており、立地町以外への搬出が立地自治体共通の認識だと思います。

エネルギーバランスを図る必要があると理解しています。

問

漁業法改正の説明はありましたか
改正漁業法は、漁民の意見も聞かず拙速です。



浜のルールを守れ

教師のゆとり回復こそいま必要

問

教職員の多忙を解消し授業の充実を。

②教材研究の確保のために過重労働を是正すべき、給特法の抜本的見直しを求めるべきでは。

①学校行事以外で子どもたちが出演する等、授業に支障はありませんか。

③「授業で勝負する」気風を確立すべきと思うが。

時間の確保が課題と認識しています

答

教育長 教育総務長

①秋刀魚収穫祭や町民ミニ運動会は授業日と位置付け、振替休業日を設定しています。

論されており、本町でも教職員の勤務状況等の把握を継続して行っています。

※教員給与特別措置法
公立学校の教職員に時間外手当、休日勤務手当を支給しないかわり、給料月額額の4%を支給

答

産業振興課長 ①昨年11月に開催された県漁協主催の研修会で、水産庁職員から概要説明があったと聞いています。

②漁業法改正については、今後の説明会の中で漁業関係者の意見を聞き、国に対しては丁寧な説明を求めています。



問 宮ヶ崎高台への生活道路再考を

答 31年度施工を計画中です

問

宮ヶ崎地区の高台住宅は、海拔60

以上、国道入口からは7〜800mの距離があります。宮ヶ崎川尻、通称「やまこ」と呼ばれる地区は、震災時に住民の避難場所として重要な役割を果たしました。

そのため道幅が狭い宮ヶ崎8号線を高台から国道398号女川橋付近へ、安全に通える買物、通勤、通学を含めた環境整備を伴う生活道路への復活再考はいかがですか。

宮ヶ崎8号線の拡幅整備計画と実施時期は。

答

建設課長
現在、宮ヶ崎川尻地区の入口を区画整理

事業により整備中ですが、本工事が完成した後、測量、設計に着手する計画です。



生活道の拡幅は

三十三観音遊歩道整備は

問

三十三観音の帰り道コースを含む整備は以前の一般質問において、担当課長から現在の整備は暫定的との答弁がありました。

全体で調査のとれた整備を検討

答

産業振興・生涯学習課長
①31年度以降、関係課や

関係者の意見を取り入れながら、全体で調和のとれた整備を検討します。
②担当部署は生涯学習課です。十二番観音碑は今後も探索を続け、復旧の

- ①具体的に、どのようなコースで、いつごろ整備しますか。
- ②行方不明の十二番碑の対処と担当部署は。
- ③中心部から波切不動尊までの具体的整備は。

方法を文化財保護委員会
議の意見を聞き関係者と
議論をします。

- ③復興まちづくり事業の完了後に、補陀閣を継承する代表者等の意見を聞きながら、関係課と整備手法を含めて検討していきます。



三十三観音遊歩道の早期整備を

有害鳥獣駆除処分場の対策は万全か

問

町内各地で鹿対策が展開されていますが、捕獲駆除後の処

- ①今年度の駆除頭数は。
- ②現状処分場の設定場所と経緯は。

適宜、処理場の拡張や増高を図っていく

答

産業振興課長
①平成29年度は、

有害鳥獣駆除と一般狩猟期間を合わせて450頭です。

- ②駆除頭数の増加に伴い、県猟友会石巻支部と協議し、平成17年頃から捕獲が多かった牡鹿半島周辺で搬入しやすいコバルトライン沿いの町有林を指定しています。
- ③捕獲数が増加している北浦方面で、人家が遠い町有林を選定中です。



不衛生な埋設処分場では



問 保育士確保に子ども連れ出勤の導入を

答 今後も保育士の確保に努力したい



少子化なのに保育士が足りない？

問

現在、待機児童はいますか。

待機児童がでる原因の一つに、保育士確保の難しさがあります。その解消策として、子ども連れ出勤の保育士を募集してはどうですか。実際に、仙台には、子ども連れ保育士のいる保育園もあります。少子化の深刻化、産休明けの職場復帰、女性の社会参画という観点から、提案し、伺います。

答

健康福祉課長
現在、待機児童

は5人です。保育士の子ども連れ出勤については、広域入所等の制度も既にあることから、臨時職員を募集する時には、その旨を明記しながら募集します。今後の臨時職員を確保する時には、人事担当課と十分に協議しながら進めていくとともに、待機児童ゼロを目指し、取り組みを積極的にを行い、保育士を確保していきます。

女性目線、経験の継承で防災対策を

問

女川町地域防災計画が改定されました。より実効性のある防災対策となるよう、

①防災計画にある「女性のための設備、配慮」とは、具体的にどのようなことですか。

震災当時、「ミルクがあつてもほ乳びんがなかった」、「生理用品がなかった」、「男性には言いづらい」等の声がありますが、女性の声は反映されていますか。

②震災以後、退職した現場職員も数多くいます。避難所運営にあつた職員の経験は、次世代に継承されていますか。

震災の3日後、ガレキの中、重機を借りて歩きまわり道路確保に奔走したこと。一小避難所では、

震災翌日、浦宿や針浜から食料を調達したこと。マニュアルに納めきれない臨機応変な経験、人材（育成）こそが防災対策と思えます。



プライバシーも欲しい

現場での経験を反映した配慮と継承

答

企画課長

①女性や子育て家庭に十分配慮するため、ミルクやほ乳びん等の乳児用備品のほかに、授乳の際など衆人の目から遮へいする機能を有する授乳室の確保に努めることです。

また、東日本大震災の教訓を地域防災計画へ反映させるため、職員のアンケート、区長等へのヒアリングを実施し、女性の声はもろろ幅広い年齢層、職種からの声も反映させています。②避難所の運営など震災で経験し、培ったことについては、職員アンケートにより配慮・注意すべき点、またデリケートな取扱いが必要な部分などがまとめられています。整理した内容は、本計画に反映し策定していますが、現場での臨機応変な対応、細かな部分についても経験のない職員へ継承していきたいと考えています。



問 文化財の伝承と啓蒙を

答 現地復旧を考え関係機関と協議中です

問

震災の復興も最終段階となり、その街並みは国内外に高く評価され、住民の暮らしも明日に向かって進んでいます。

この大震災で、本町の歴史と文化を伝承していた文化財は、破損や流失したものが数多くあります。

後世に伝えていくべき大事なものの一つに文化財があります。
①本町の国、県および町指定の文化財の現況、今後の保護と活用等はどうなっていますか。

答

教育長
生涯学習課長

①本町の指定文化財は国指定1件、県指定2件、町指定18件、合わせて21件です。

復興事業で鷺神公園に移動している指定文化財4件を含む21基の石碑については現地への復旧を基本的に考えながら関係機関と協議しています。



女川最古の板碑（針浜）

②高村光太郎文学碑の海岸公園エリア保存は。
③針浜地区にあるという後醍醐天皇皇子の遺構について。

②観光交流エリア整備事業で整備予定であり、具体的な場所は、震災遺構横の水路沿い、海に一番近いところですが。
③文化財講演会での三宅先生のお話はロマンある仮説ですが、歴史的観点や学会でどのように認識されているかを含め、県や町文化財保護委員の指導助言を得ながら研修を深め対応を考えます。

鷺神公園に仮置中の有形文化財



観光交流エリアとマッシュパークは

問

復興事業最後の一つである「(仮称)観光交流エリア」が、2020年上半年の供用開始を目指して進んでいます。

そのような状況の中、去る10月上旬に、「株マッシュホールディングスが本町に公園を寄贈」というニュースが報道されました。

本町にとっては、大変有難く喜ばしい話です。
①観光交流エリア整備計画は、計画どおり進捗していますか。
②株マッシュホールディングスからの支援内容はどうなるものですか。
③今回の寄贈により、設計、予算等の変更はありますか。

答

復興推進・産業振興課長

①観光交流エリアの整備は、計画どおり進んでいます。

子どもたちが自由な発想で楽しめる広場



子どもも大人も遊びたくなる公園に

②同社で開催するチャリティイベントの売上金で、子どもたちの遊び場を寄贈してもらうものです。

子どもたちが自由な遊びを生み出せるような施設が検討されています。
③今回の寄贈による遊具施設等は、もともと遊具広場として位置づけられた箇所に設置される予定であり、計画変更はありません。

また、予算についても、町で計画している遊具等の代わりに作ってもらうわけではないので、事業費の変更もありません。



問 要援護者避難の個別計画作成を急げ

答 要支援者名簿の細分化に取り組む

問 本町の復興の特長は海の眺望をさえぎるような防潮堤を造らず、街そのものを高上げたことです。

大災害の直後は行政の支援は期待できず、自助共助の精神が重要です。

①住民の住居がほぼ定まった中で、町全体の防災訓練を実施すべきでは。

②各行政区の自主防災組織作りは進んでいますか。各戸に配布された防災マップは活用されているとは思えません。

答 町長 企画・健康福祉課長

③要援護者の名簿作成は災害対策基本法で義務づけられていますが、それを活用すべく要援護者個別計画を作っていますか。

①大規模な地震および大津波を想定した防災訓練の早期再開の必要性を認識しています。まずは今年設立された産業区と連携を図りながら、検討しているところです。

②現在、二つの行政区で組織化されています。今後は防災マップを活



復興の象徴 レンガみち

用した訓練、研修会などの支援を行いながら、自主防災組織の立ち上げに取り組んでいきます。

③現在、個別計画はありませんが、支援が必要な人もおり、再度アンケート調査を実施し、細分化する取り組みを行います。

滞在型観光を目指して努力を

問 観光事業は水産漁業と並ぶ本町の重要な産業です。

本町の観光は通過型であり、滞在型にする努力が必要です。

①震災前と現在の観光客数、宿泊者数、観光消費

誘客、環境整備の強化を推進

答 産業振興課長

①震災前の観光客数は、69万6千人、宿泊者数は3万7千人。観光消費額は56億3千万円。平成29年度は、40万9千人のうち約3万人が宿泊者で、観光消費額は26億9千万円です。

②スポーツは、幅広い年齢層で各種大会が開催され、宿泊を伴えば大きな経済効果が期待できます。交流人口や地域経済へ果たす役割は極めて大きいと認識しています。

③現在、産業区で適切な誘導経路、誘導方法等について検討しています。

マイナンバー制度は失敗では

問 マイナンバー制度が開始されて3年が経過。普及は進んでいますか。

今後取得しないと表明した人が過半数です。

①マイナンバーの国、県の普及率は。

②中途半端に終わった住基ネットの二の舞になりませんか。

今後も普及に努めます

答 町民生活課長

①普及率は、全国で約12割、宮城県で約11割、本町は9・39割です。

②住基ネットはマイナンバー制度の根幹となるシステム基盤となり、現在も運用しています。今後マイナンバーカードの普及策を検討していきます。



問 石巻バイパス沢田工区、着手見通しは

答 県から時期は示されていません

問 石巻バイパス大瓜工区が11月に開通し、残り沢田工区4.7kmとなりまして。着手して20年になります。開通により生活に大きな変化が起きています。

高速道路から遠い女川町だけに、石巻バイパスの早期全線開通が望まれます。沢田駅付近が狭隘なだけに石巻市の協力・町の要望活動が重要で、沢田工区工事の着手見通しは。

答 建設課長

大瓜工区の開通で、非常に大きな効果を実感しており、次の区間の整備に期待が高まります。本町からの要望に対し、県からは「大瓜工区開通後の交通状況の変化などを見極めながら、必要な検討を進めていく」との回答がありました。具体的な時期は示されていません。

今後も、女川町アクセス道路整備促進期成同盟会を主体に、国道398号が通る県内3市1町と連携して強く要望していきます。

女川駅の増便・スイカ使用見通しは

問 女川駅の乗車数は昨年度8万1030人。仙石東北ライン開通により、仙台市内も通勤・通学の範囲になりました。

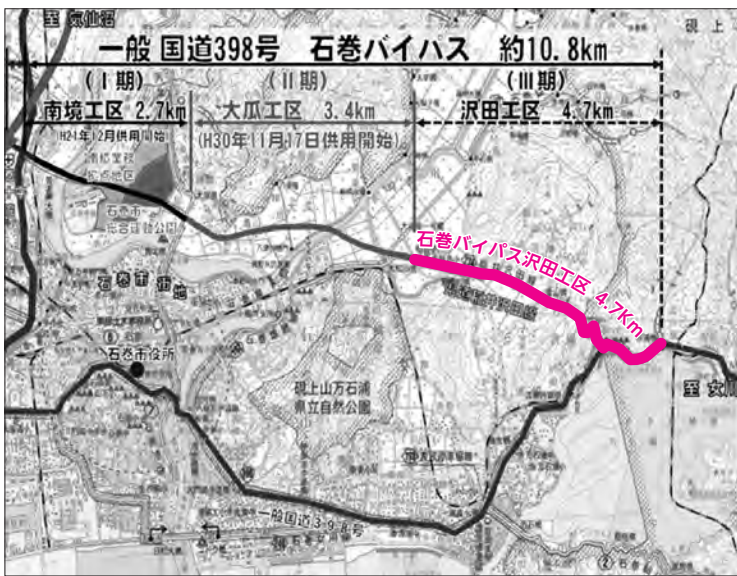
現在、女川駅は11便です。最終便の1便増、スイカ使用など改善策要望の進捗状況は。

答 町長 企画課長

これまでも回送の最終便運行やスイカの導入について要望してきました。しかし、JRでも利用

利用者増加に向け継続して取り組み

者数、導入費用面からも優先度は低いとのことであり、今後も利用者増加に向けたイベントや施設利用に継続して取り組みます。



沢田工区 早期着工を

シルバー人材センター設立検討を

問 震災から8年、公営住宅入居、自立再建が進捗しています。町民の話題は日常生活の不便解消提案が多いと感じています。その中で、元気な高齢者から働いて報酬を得たいとの要望があります。県内35市町村中、組織がないのが5町村です。高齢者の軽易な就業を提供する場として、シルバー人材センターを設立する時期にきていると思います。伺います。

答 産業振興課長 現在、町内事業者で、シニアセンターの設立を計画しています。民間でできることは民間でという趣旨のもと、公民連携の手法でまっちくりを進めてきました。シルバー世代のみではなく、若者を含めた幅広い産業施策が必要であり、公民が連携し持続可能なまっちくりを目指しています。

こうした活動と並行し、中小企業者の人手不足解消の支援を行い、産業振興を図っていきます。



問 国保税の軽減策の具体化は

答 年度内には具体策について対応します

問 国保税の県単位化に伴い、30年度は現行のままとしながら、31年度からは、特に現役世代の負担が重くなるとの説明でした。

6月定例会での同僚議員の質問に対し、町独自の国保税軽減対策は、何らかの対応をするとの回答でしたので伺います。

①現在試算している中で、一番上げ幅が大きい世帯の年間負担増はいくら。

②子どもに係る均等割関係の保険税負担を軽減することで、子育て支援に資すると思えますが。

③町独自の軽減策の具体的内容はどのように検討されているのですか。

答 町民生活・税務会 計課長

①一つの例として多い世帯では、世帯主52歳で被保険者が4人、各種条件にもよりますが、年間5万8千円ほど上がります。

②子どもの均等割を減らしたとすると、応益負担のありようが崩れることから、本町としては、現状のまま、国保財政運営を継続します。

③町独自の軽減策ですが、一つの案として、2年間ぐらいの期間に税率の特例案等現在も検討中で、ほかの軽減策案も含めて、年明け早々には具体の軽減策を示したいと考えています。



安心して受診できることが一番

女川原発再稼働の是非は県民投票で

問 女川原発1号機の廃炉が決まる中、2号機は原子力規制委員会への申請から5年経過し、来春にも再稼働の是非を判断する時期にきているといわれています。

しかしながら、「フクシマ」の重大な事故を考えた時に、議会や首長まかせにしているのかとの声が多く出されています。

再稼働の是非を求める宮城県条例制定請求の署名は、短期間（10月3日から12月2日まで）で女川町分は1238筆集まっています。

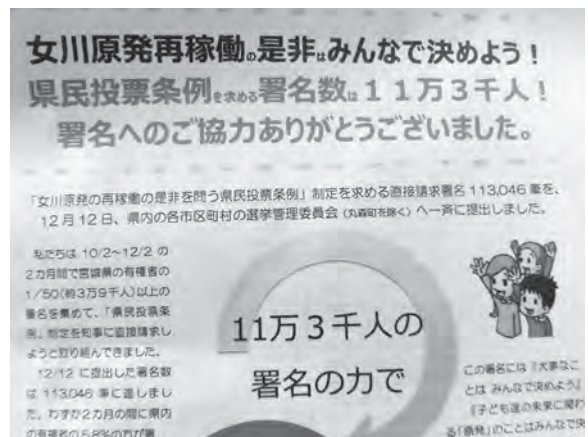
町長はどう受け止めますか。再稼働の是非は県民投票で。

有効署名数確認後、責任をもった判断で

答 町長

県民投票の実現を目指した署名簿は、新聞報道で、本町でも1200筆を超え、約2カ月間で8万筆以上の署名が集まったということです。内訳は承知していません。

今後、選挙管理委員会の審査により確認され



「みんなで決める会」チラシより

テレビ受信障害 対策の強化を

問 旭が丘山側のテレビ受信障害について、山の樹木等の影響とのこと。町としてできる対策を。

高性能アンテナで受信状況の改善を

答 町長 企画課長

高性能アンテナで受信状況が改善するため、個人での対応が適当と考えます。



児童・生徒の安全な通学路の確保

調査概要

本委員会は、平成32年度の施設一体型小中一貫校の開校に向けて、「小中一貫校開校に向けた小・中学生の通学方法について」を調査案件とし、3回にわたって調査を行った。7月17日(火)は、震災前の通学方法と震災後、現在の通学方法について説明があった。

現在の学校の設置数は、小・中学校1校ずつ。現在の通学方法の基準としては、震災前と同様になるが、復興事業が完了するまでの間は、スクールバスでの通学としていること。現在の徒歩通学区域は、女川北区、女川南区、大原北区、大原南区、清水・日蔵地区、野球場仮設住宅となっている。

次に、通学路の交通安全の確保に係る協議結果の報告ということで、9月26日(水)に県東部土木事務所、石巻警察署、小・中学校の校長、バス事業者の南三陸観光町からは、建設課、復興推進課、町民生活課、健康福祉課が参加。

実際の現地調査、危険箇所における今後の対応について協議し、その結果が「女川町内通学路の対策箇所一覧表」として示された。対策箇所は全部で18箇所ほどあり、1件ずつ説明を受け、質疑応答を行った。

11月29日(木)は、教育総務課において抽出した、主要な通学路8地点の現地調査を行い、交差点の形状、交通量、起伏、横断歩道の設置状況などを確認した。

調査内容

小中一貫校に向けた
小・中学生の通学方法について

調査期間

平成30年6月18日(月)、7月17日(火)、
9月3日(月)、11月5日(月)、11月29日(木)



運動公園入り口交差点前視察



浦宿南バス停付近

調査結果

現地調査では、通学路の現状を把握することができ、街の現況が大分変わっているということが再認識できた。

徒歩通学圏の考え方について、女川の起伏のある地形や街灯の設置状況、小学校低学年のことを考慮すると、片道2km前後が妥当ではないかとの意見が多かった。また、2km前後の境に当たる地区の取扱いについては、今後、保護者とよく相談されたい。

次に、通学路安全確保の観点からの意見が出された。冬の夕方の帰宅時間帯は、暗くなることが想定され、街路灯が未整備の地区(女川北区から大原南区に行く道路、石浜方面、小乗・角浜方面など)は、委員会として担当課へ強く要望したい。

スクールバスについては、乗車場所の選定に意を用いるようお願いしたい。特に、針浜地区、北浦地区(尾浦地区)の対応について、保護者と十分な協議をお願いしたい。

自転車通学については、保護者の要望が強くなった時点で検討してからでも遅くはないとの意見が多かった。

小中一貫校開校までに、保護者や関係機関、関係団体と十分な協議を行い、安全、安心の通学体制を築くことを望むとともに、協議結果を随時議会に報告願いたい。

閉会中の継続調査

- 総務民生常任委員会
 - ・所在者不明土地及び空家を取り巻く状況と課題について
- 産業教育常任委員会
 - ・女川町の水産業振興策について
- ◎両常任委員会とも会期中に調査を終了することができないため



第11回全国原子力発電所立地議会サミット参加

日時 平成30年10月30日～31日
場所 品川プリンスホテル

1日目

平成30年10月30日(火)～31日(水)2日間にわたり、東京都内の品川プリンスホテルにおいて、第11回全国原子力発電所立地議会サミットが開催された。

「これからの日本のエネルギー政策と原子力のあり方」をテーマに、全国の原子力発電立地市町村議員による意見交換会が行われた。

開会式終了後、経済産業省資源エネルギー庁資源エネルギー政策統括調整官の小澤典明氏から、「エネルギー基本計画と原子力発電」のテーマで基調講演があった。

講演後、第1分科会から第5分科会に分かれ、意見交換が行われた。



課題を再認識

感想

3.11の震災後、絶対に安心・安全とは言えなくなってきた今、今まで以上の安心・安全を築くべく、国の定める安全基準を高め着実に取り組むよう強く国に求める。

高経年化の廃炉・使用済み核燃料・中間貯蔵・避難計画・防災訓練など課題は山積しており、国は責任を持ち解決に向けビジョンを示してほしい。

第1分科会

「原子力政策と地域振興」

原発の評価、財源や地域振興など今後の方向性

第2分科会

「低炭素社会と原子力のあり方」

エネルギー事情と原発の技術開発動向、再生可能エネルギーの方向性など

第3分科会

「原子力発電所の再稼働と原子力防災体制」

立地地域の経済への影響、運転延長と安全対策など

第4分科会

「核燃料サイクルと放射性廃棄物の中間貯蔵・最終処分」

使用済み核燃料の現状と課題、中間貯蔵など

第5分科会

「福島原発事故被災地地域の再生と各立地地域の廃炉計画に対する地域振興」

被災地の復興への取り組み、課題と方向性など

2日目

2日目の全体会では、各分科会の座長からまとめの報告があった。

経済産業省の若月一泰氏から、第1分科会から第5分科会までの講評があった。

文部科学省の池田浩二氏から、エネルギー基本計画の実現に向け、研究開発基盤の強化、原子力の安全性向上のための研究開発、原子力の基礎基盤研究や人材の維持・発展等に引き続き取り組むこと。

復興庁の生方寛昭氏から、福島では避難指示が解除された地域において、今なお4万人を超える方々が避難生活を余儀なくされ、福島の復興再生には、中長期的な対応が必要で、引き続き国が前面に立って取り組んで行くこと。また、一日も早いふるさと再生のため、帰還実現に向け、福島イノベーションコースト構想の推進、風評の払拭、帰還困難区域における特定復興再生拠点の整備等の取り組みを引き続き継続したいとのコメントがあった。

キラキラ・いきいき



メンバー勢ぞろい



真剣に描写中

現在、参加者は70歳代と30歳代までと幅広く、男性3人、女性8人で活動中です。

昨年11月3日からの町民文化祭には、全員の作品を出展しました。友人、知人からの反響が非常に大きかったことを励みに、会員は自信を持って、今年も楽しくキャンバスに向っています。

老いも若きもたくさんの人達に、人生の楽しみとして絵を描く楽しさを感じてもらいたい。

区民間の親睦やコミュニティづくりを図るため、会員募集中。

清水区は、平成30年4月、清水・日蔵地区が統合し設立されました。現在、公営住宅を含め60数世帯で形成されています。

新地区では、サークル活動について協議し、他地区にはない絵画会を開催することになりました。

講師は、地区事務長でもあり、河北美術展

入賞者の平塚由彦さんに依頼しました。

第1回目の8月25日から、清水集会所を会場とし、毎週土曜日午後3時から5時まで開催しています。講師以外は初心者、未経験者ですが、白いキャンバスにエンピツ1本で向う姿は真剣そのもの。次第に完成に近づく作品には、自己研磨のあとが表れてきます。



1本で彩る時間

清水区絵画会



自信作を展示しました

●あしがき●

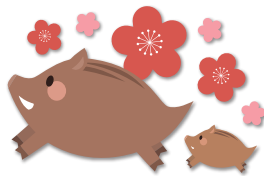
平成最後の年明けとなりましたが、皆様はどうお過ごしでしょうか。

広報委員会も、心新たに、見やすい、わかりやすい、読みやすい、これまで以上の「議会だより」作りに邁進していきます。

皆様のご意見、ご感想を是非お聞かせください。

また今回の議会だよりの中にナマコの絵が何匹あるでしょうか。答えは次号で。お楽しみください。

編集委員 宮元 潔



- | | | | |
|------|----|-----|----|
| 議長 | 長 | 木村 | 公雄 |
| 委員長 | 阿部 | 美紀子 | |
| 副委員長 | 高野 | 博 | |
| 委員 | 伊藤 | 恵悟 | |
| 委員 | 宮元 | 潔 | |
| 委員 | 阿部 | 律子 | |